

פרק שביעי

המפתח, המנעול והחור שבדלת

ומן הפתח עוברים אנו למנעול שבדלת ולצורתה של הדלת. נעיין בהלכות תמוהות שבספרות התנאים, ונווכח כי המפרשים טעו לרוב בפרשנותם. מתוך שפירשו על פי המציאות של ימיהם, בהנחה שמציאות זו קיימת הייתה אף בימי קדם. ואולם הספרות החיצונית בת זמנם של חכמי המאה והמימצא הארכיאולוגי שמתקופה זו מלמדים אותנו על מציאות קצת אחרת, ובכך פותרים לנו קשיים ומבהירים לנו הלכות מוקשות.

[א]

שנינו בתוספתא טהרות ח א, מהד' צוקרמאנדל, עמ' 668:

ר' שמעון אומר: המוסר מפתח לעם הארץ, הבית טמא. מסר לו החיצון ולא מסר לו הפנימי, החיצון טמא והפנימי אינו טמא, אלא עד מקום שהוא יכול לפשוט ידו וליגע... וכו'.

וכתב בעל חסדי דוד לתוספתא שם (עמ' קכב): והא דיכול ליגע במה שבפנים בלא פתיחת הדלת הפנימי, נראה כגון דרך חלון, שיש לו לפנימי על החיצון, וגו'. אולם, לפי דברים אלה העיקר חסר מן הספר, שהרי 'חלון' מאן דכר שמיה?
 בכדי להבין קטע קצר זה יש להבין במקצת את מבנה המנעול והמפתח כפי שהיו באותם הימים. סוגיה זו מתבארת יפה על פי המשנה בכלים יד ח:

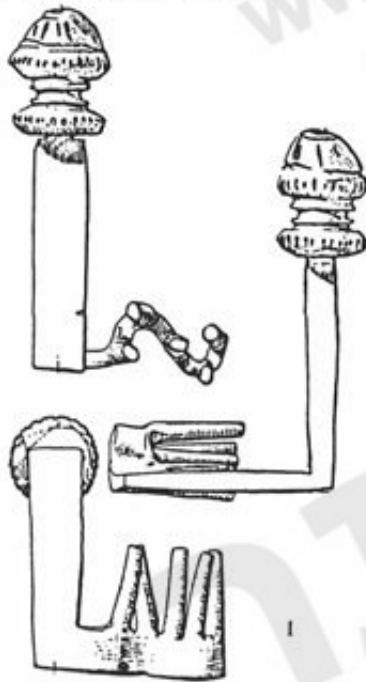
מפתח של ארכובה שנשבר מתוך ארכובתו טהור. ר' יהודה מטמא, מפני שהוא פותח בו מבפנים. ושל גם שנשבר מתוך גומו טהור...²

1 השווה משנה טהרות ז א: המוסר מפתחו לעם הארץ הבית טהור, שלא מסר לו אלא שמירת המפתח.
 2 בתוספתא כלים ב"מ ד טו, מהד' צוקרמאנדל, עמ' 583: מפתח של רכובה שנשבר מתוך רכובתו, ר' מאיר מטמא, ור' יהודה מטהר, ורבן שמעון בן גמליאל אומר חילוף הדברים.

פרק שביעי

המפרשים התקשו בפירושה של הלכה זו. בעל סדרי טהרות כתב (שם) על 'מפתח של ארכובה': עשוי משני פרקים ומתקפל³ כארכובה על השוק. פרק אחד הוא השן הנכנס בתוך המנעול הקבוע בתוך עובי הדלת ודוחק שיני המנעול להכניסן לחור מזוות הפתח... ופרק שני שאוחז בו ומכניס בחור הדלת להגיע השן המתקפל לתוכו שיפול לתוך המנעול הקבוע בעובי הדלת... וכו'. הרי שפירש 'מפתח של ארכובה' שהמפתח מתקפל. אולם אין לנו ידיעות כלשהן על מפתחות מתקפלים מאותם הימים.

באשר לשאלה העיקרית, איך מפתח שנשבר מתוך ארכובתו עורנו פותח מבפנים, כדברי ר' יהודה, כתב ח' אלבק בפירושו למשנה שם: מבפנים: כשהוא בבית. לפי שהוא יכול ליישר מה שנשתייר מן הברך ולהכניס את המפתח לתוך המנעול שהוא סמוך לצד פנים ולפתוח בו. אבל מבחוץ אינו יכול לפתוח בו, לפי שאינו מגיע עד למנעול, עכ"ל. לפי דבריו, המנעול אכן קבוע בתוך עובייה של הדלת (כפי שכתב בעל סדרי טהרות), אולם לא באמצעותה. הוא קרוב יותר לחלק הפנימי, ולכן מבפנים עדיין נותר די מאורכה של ידית המפתח כדי להגיע לתוך המנעול; אבל הוא מרוחק מדי מן הצד החיצוני של הדלת ואין בו



כדי להגיע מבחוץ אל 'וכו של המנעול. והנה, כל זה אינו נזכר ואף לא נרמז במשנה. ומדוע עלינו להניח כי אין המנעול קבוע באמצע עובייה של הדלת? אתמהא! לאמיתו של דבר, כבר העירו חוקרי העתיקות כי הרומאים לא המציאו מנעול שנקבע בתוך עובייה של הדלת, ושאפשר היה להשתמש בו משני צדי הדלת.⁴ אכן, כדי שנוכל להבין משנה זו במסכת כלים, עלינו להכיר את המפתחות של אותה התקופה. למזלנו הרב נמצאו מפתחות מזמנו של בר-כוכבא, דהיינו מתקופת המשנה ומתקופתו של ר' יהודה עצמו, שפורסמו על ידי פרופ' יגאל ידין, יחד עם ציורים מפורטים ומאירי עינים.⁵ הוא גם היטיב לתאר את המפתחות, להסביר את דרכי הפעלתם ולבאר את משנתנו לאור ממצאים אלה. נביא את דבריו בארוכה (הציורים לתמונת שבסוגריים הם הוספות שלי ד"ש):⁶

- 3 עיין בפירוש הגאונים לטהרות, מהר"י אפשטיין, עמ' 36-37: ... אלא כי איסתורא, כי שקא וקרעא דאדם (כצ"ל) דדמי לנון כפיפה, דמיניה כייף ומיניה זקיף, וכך מפתח המתקפל כארכובה עם השוק שמו מפתח של ארכובה. ועיין עוד ש' קרויס, קדמוניות התלמוד, א/ב, עמ' 372: ... אולם לנוסחת התוספתא (לעיל, הערה 2) 'רכובה', אולי מוכנו שמורכב הוא מן פרקים... שהוא מפתח שמתקפל באמצעותו.
- 4 ראה Joan Liversidge, Britain in the Roman Empire, לונדון 1973, עמ' 81.
- 5 י' ידין, הממצאים מימי בר-כוכבא במערת האיגרות, ירושלים תשכ"ג, עמ' 95-103.
- 6 שם, עמ' 96-98. בהערה 125 בעמ' 96 מציין ידין לפרק Die Schlösser und ihr Zubehör בספרו של

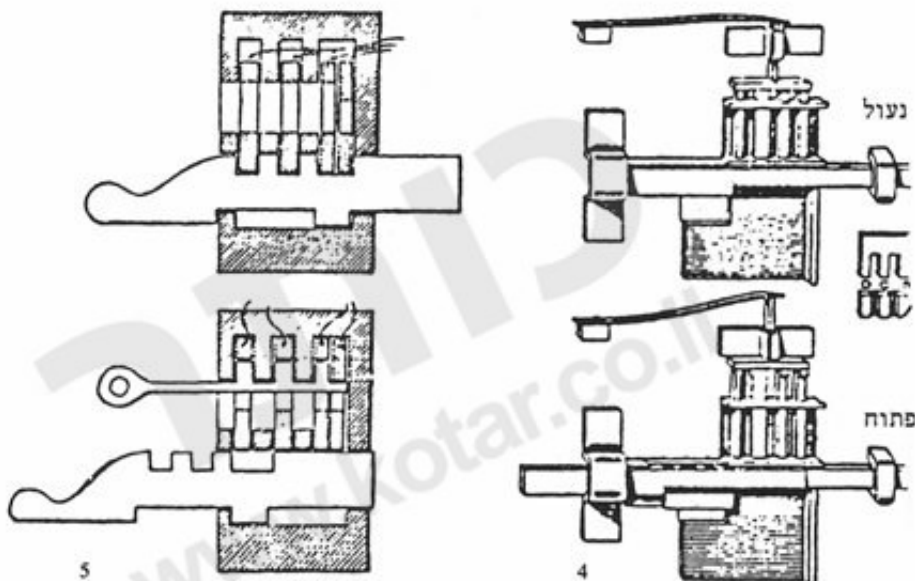
המפתח, המנעול והחור שבדלת

רוב המפתחות שנתגלו במערה עשויים מברזל, פרט למפתחות הטבעת. נמנים הם עם הטיפוס של 'מפתח של ארכובה' (ראה תמונה מס' 1), שבימים ההם היה שכיח ביותר ברחבי הקיסרות הרומית..., ולא עם הטיפוס של 'מפתח של גס' (ראה תמונה מס' 2 ו-3). 'מפתח של גס' דומה בצורתו למפתחות ימינו, היינו, לשון המפתח ניצבת לידיה... .



מפתח 'גס' רומי

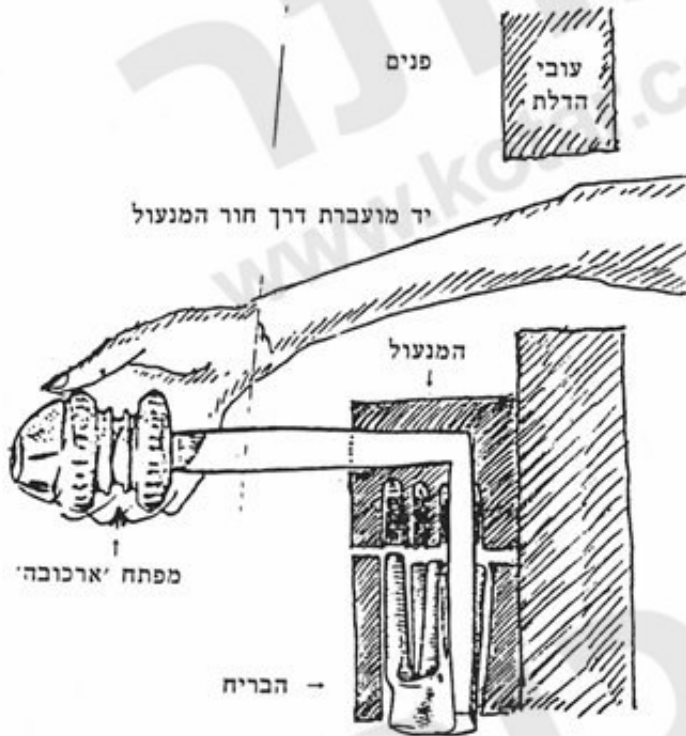
פתיחת המנעול באמצעות מפתח הארכובה היתה פשוטה למדי: לאחר נעילת הדלת אי-אפשר היה להזיז את הברית, משום שהיה מרותק למקומו על-ידי זיזים, שנתחבו לתוך נקבי הברית על-ידי קפיץ (ראה תמונה מס' 4). שני המפתח, שהתאימו לנקבים אלה, לחצו על הזיזים והוציאו מן הברית, ובאופן זה שחררוהו. עתה אפשר היה להזיז את הברית — לעתים קורה של ממש — באמצעות ידית המפתח, ולשחרר את קצה הברית, שהיה נערך בבית-הברית שבמוות הפתח (השווה תמונה מס' 5). כדי



יעקובי: L. Jacobi, Das Römenkastell Saalburg, 1897, 432 ff., Textfiguren 73-76; Taf. XXXXIV-V. וראה עוד C.H.P. Quennell, Everyday Life in Roman and Anglo-Saxon Times, לונדון 1968, עמ' 73-75 (ושם תמונות).

פרק שביעי

להבין את דרך פעולתם של מפתחות-הארכובה שלנו — ולכן אף את דברי המשנה בענין זה — יש לזכור, שבריחיהן של דלתות גדולות ומנעוליהן לא נקבעו בתוך הדלת עצמה, אלא חוברו אל צדה הפנימי. כדי לאפשר את פתיחת הבריה מבחין, נקבו בדלת חור, שדרכו ניתן היה להכניס את המפתח ובעזרת הידית הכפופה לפתוח את הדלת (ראה תמונה מס' 6).⁷



המפתחות שנתגלו במערת-האיגרות יש בהם כדי להבהיר את הלכות המשנה בענין זה. לענייננו חשוב בעיקר הנאמר במסכת כלים יד ח: 'מפתח של ארכובה שנשבר מתוך ארכובתו — טהור. רבי יהודה מטמא מפני שהוא פותח בו מבפנים. ושל גם שנשבר מתוך גמרו — טהור'. כלומר, מפתח של גם, שניתן להפעילו רק בתוך המנעול — בין מבחין ובין מבפנים — יוצא מכלל שימוש ברגע שניתק מידיהו.

7 ראה יעקובי שם, Fig. 74:12. ועיין עוד רבנו חננאל לשבת פא ע"א (הובא באוצר הגאונים לשבת, פירושים, עמ' 40, סי' קנז): חפים שבנגר שהן תלויין ועומדין כקבועים (כי קבועין — קאהוט?) בתוך העץ שהוא בית הנגר ונקרא 'אל קפי', ובעץ שהוא הנגר נקבים מוכנים להן, כשמתקנן נגדן נופלין ונכנסין בהן. ואלה הן של גל. ובהן נסגר. והמפתח יש בו חפין בולטין מכוונין כנגדן. מכניסין אותו בחלל שבנגר וחפין מעלין את החפין של גל והוא נפתח... וכר' (= ערוך השלם, ערך 'חף', ג, עמ' 460).

המפתח, המנעול והחור שבדלת

מפתח-הארכובה, לעומת זה, אפילו ניתק מארכובתו, עדיין ניתן להשתמש בו שימוש חלקי, היינו, לפתיחת הברית מכפנים. והטעם ברור, שהרי כדי לפתוח את הדלת מכפנים לא היה צורך בידית הארוכה הכפופה, שנועדה לאפשר את העברת המפתח דרך חור הדלת, שכן ניתן היה לתחוב את שני המפתח לתוך נקבי הברית, ובאופן זה לשחררו.

ראינו אם כן שהמנעול לא נקבע בתוך הדלת עצמה, אלא חובר אל צדה הפנימי, ומי שמבקש לפתוח את הברית מבחין משחיל את ידו דרך חור מיוחד בדלת, שנקרא בלטינית *foramen*, ובעזרת הידית הכפופה פותח את הדלת.

מעניין להזכיר קטע משעשע למחבר בן אותה התקופה, אפוליאוס (*Apuleius*) (נולד בשנת 123 לסה"נ), המספר בספרו מטמורפוזיס ד' י על שודד אחד, למכוס (*Lamachus*) שמו, שבא בחשכת ליל לשודד בית. 'הכניס את ידו דרך חור הדלת, שעשוי היה בשביל הברית, וחשב למשוך את הברית (ובכך לפתוח את הדלת). אולם בעל הבית לא ישן אותה עת ושמע את המתרחש ובה חרש אל הדלת, תפס את ידו של למכוס מכפנים, תקע בה מסמר גדול וצלב אותו אל הברית שבדלת.⁸ הרי לנו עדות ספרותית בת זמנה של המשנה על החור שבדלת, שדרכו מכניסים את היד כאשר באים לפתוח ולסגור את המנעול הקבוע בצדה הפנימי של הדלת.

ולא זו בלבד, אלא ששרדה לנו דלת אחת, אף היא מראשית תקופת המשנה, מן העיר הקרקולניאום, שנהרסה יחד עם פומפיי בהתפרצות הר הגעש הן בשנת 79 לסה"נ. בדלת זו אפשר לראות את החור — *foramen* — שמעל למקום המנעול.⁹

מן האמור לעיל מתברר היטב שבכל דלת שהיה בה מנעול קבוע בצדה הפנימי, היה חור שדרכו היו מגיעים מן החוץ לפותחה באמצעות מפתח ארכובה. על פי זה נבין בפשטות את האמור בתוספתא טהרות שם. בעל הבית מסר לעם הארץ, החשוד על הטומאה, את המפתח לחדרו החיצוני. מכיוון שעם הארץ אינו מהימן, ויש להניח שהוא השתמש במפתח ונכנס לאותו חדר, הרי שכל החדר החיצוני טמא. אולם לא נתן לו בעל הבית את המפתח לחדר הפנימי, וברור שלא נכנס לשם עם הארץ, ועל כן החדר הפנימי טהור — מלבד 'עד מקום שהוא יכול לפשוט ידו וליגע'... שהרי באותה דלת פנימית הנעולה יש (בהכרח) חור שדרכו נועלים את המנעול (שבצדה הפנימי של הדלת). וחושדים אנו בעם הארץ שהכניס את ידו דרך החור ונגע בכל דבר ובכל מקום 'עד מקום שהוא יכול לפשוט ידו וליגע'...¹⁰

8 ...qua clavi intermittendae foramen patebat sensim immissa manu, claustrum excellere gestiebat... ad ostii tabulam offigit... ועוד השווה את האמור אצל *Plautus Mostellaria*, ב. נז (405).

9 לתמונה של הדלת הזו ראה *M. Brion, Pompeii and Herculaneum — The Glory and the Grief* לונדון 1960, טבלה מס' 9 (ליד עמ' 128). על מפתחות ומנעולים קדומים ראה *A.A. Hopkins, The Lure of the Lock*, ניו-יורק 1928, עמ' 26-27, 29-31, 84.

10 בזה אף יוסבר מה שמצינו במשנה תמיד ג ו: '...ושתי מפתחות, אחד יורד לאמת השחי, ואחר פותח כיון. ועל זה נאמר בירושלמי כבא מציעא ספ"ב: מהו 'יורד לאמת השחי'? שהיה מושיט ידו עד שחיו ופותח... וגר. ברור, אפוא, שהמנעול היה בצד השני של הדלת למטה מן החור, והיה מעביר את ידו דרך

פרק שביעי

[ב]

ועתה באנו לבאר משנה קשה אחת במסכת אהלות. שינוי שם יג ג:

החור שבדלת שעורו מלא אגרוף, דברי ר' עקיבא. ר' טרפון אומר: בפותח טפח. שייך החרש מלמטן או מלמעלן, הגיפה ולא מרקה, או שפתחו הרוח, שעורו מלא אגרוף.

בפירושה של הבבא הראשונה המתייחסת לחור שבדלת, נלאו המפרשים. הרמב"ם בפירושו למשניות כותב: ¹¹

אם היה נקב בדלת הבית, אמר ר' עקיבא שהוא כמאור שנעשה שלא בידי אדם, לפי שלא נתכוון בו שיכנס ממנו האור, ואע"פ שהאור נכנס בו, ולפיכך משערו כמלא אגרוף. ור' טרפון אומר שהוא משתמש בו להכניס דברים לבית ולהוציא ממנו, ונמצא שהוא לתשמיש. ולפיכך שעורו בפותח טפח...

הרמב"ם ייסד את פירושו על מה שמצינו לעיל במשנה א: חרוהו מים או שרצים או שאכלתו מלחת, שעורו מלא אגרוף. חשב עליו לתשמיש, שעורו בפותח טפח; וגו'. ובסגנון אחר בכלים יז יב: ...ומאור שלא נעשה בידי אדם, שעורו כמלא אגרוף גדול — זהו אגרופו של בן בטיח. נמצינו למדים ששיעור זה של 'מלא אגרוף' מתייחס לפתח או חור שלא נעשה על ידי אדם ובכוונה תחילה. נשאלת השאלה, מדוע, אם כן, סובר ר' עקיבא ששיעורו של החור שבדלת צריך להיות כמלא אגרוף כדי שיביא את הטומאה מאוהל המת לחדר אחר? ועל כך עונה הרמב"ם, שאמנם נעשה בידי אדם, אלא שלא נתכוונו בעשייתו שייכנס האור דרכו, ונידון הוא כאילו נעשה מאליו.

וכותב בעל תפארת ישראל: ¹² נ"ל שהוא חור שעשה האומן בשעה שעשה הדלת, מדהיה צריך לנקב במלאכתו לפי שעה או כדי לתחוב שם בית האחיה של הדלת. והאומן שכח

החור 'עד שחיו ופוח' וזה בניגוד למפתח אחר שהיה פוח בו 'כיון', דהיינו מיד. אגב, העיר לי ידידי פרופ' יוסף תבורי שלפי דברי, שבכל דלת שהיה בו מנעול קבוע בצד הפנימי של הדלת, אפילו אם לא מסר בעל הבית את המפתח החיצוני של הדלת לאף אחד, עדיין יש לחוש שמא הכניס איזה עם הארץ את ידו דרך החור, שהיה בהכרח גם בדלת החיצונית, ואם כן יהיה החדר החיצוני אף הוא טמא 'עד מקום שהוא יכול לפשוט ידו וליגע'. הוא מקשי ליה והוא מפרק ליה, שאין אנו חוששים שמישהו יעשה מעשה כזה בפרהסיא, דהיינו שיכניס את ידו לדלת לא לו בעומדו ברשות הרכיבים. לעומת זאת, כאשר הוא נמצא בפנים הבית, בחדר החיצוני ואין רואים אותו מחרץ, אנו חוששים שמא הכניס את ידו לחדר הפנימי.

עוד יש להעיר כי בעוד שקבענו כי בכל הדלתות שבהן היו מנעולים היה חור שנתן גישה למנעול הקבוע בצד הפנימי, הרי אין הרבר כן באף אחת מן הדלתות שנשתמרו בבית שערים. (ראה נ' אביגד, בית שערים, ג, ירושלים תשל"ב, עמ' 16, 17, 76, 84, 86 ותמונות בלוחות: IVI, VI, VII, VIII, IX, XIII, XVI, XVII, XVIII, XIX, XXIII, XXIV, XXV, XXVI, XXVII, XXVIII, XXIX, XXXIII קברים, ומכיוון שאין המת פותח את קברו, אין צורך במנעול קבוע בצד הפנימי של הדלת, דהיינו, באותו צד המאפשר למי שנמצא בפנים לנעול ולפתוח. לפיכך ננעלים ונסגרים כל המנעולים מבחץ ואין צורך בחור בדלת.

11 מהר" קאפח, עמ' שו, למשנה ד.

12 שם, יכין, אות כג.

המפתח, המנעול והחור שבדלת

לסתום חור זה. והשתא לא חזי למידי, עכ"ל. אף לפי שיטה זו נעשה החור בידי אדם, אולם רק לפי שעה, ומתוך שכחה נשאר בדלת, ולפיכך דן אותו ר' עקיבא בשיעור מלוא אגרוף. אלבק הולך בדרך אחרת ומבאר את משנתנו כך: מלא אגרוף – חורים וסדקים אלו נעשים מאליהם, שהקרשים מתייבשים, ושיעור החור מלוא אגרוף (משנה א), עכ"ל. לפי זה, לא נעשה חור הדלת בידי אדם אלא התהווה מאליו, ועל כן דינו בכמלוא אגרוף, כמבואר במשנה א (ראה לעיל). הוא אף מביא ראיה לדבריו¹³ מספרי זוטא, חוקת יט טו,¹⁴ שם איתא:¹⁵ גרדי שחפר מלא קנה וכן לכר או לאיספטי, שעורו כל שהוא, דברי ב"ש. וב"ה אומר: בפותח טפח. אמר להם ב"ה לב"ש: חור הדלת מהו? אמר להם ב"ש: בפותח טפח. אמרו: מ"ש? אמרו להם: שזה עשוי לצורך וזה אינו עשוי לצורך, עכ"ל. מתשובתם של בית שמאי יוצא מפורש שהחור שבדלת אינו עשוי לצורך, כלומר נעשה מאליו, ועל כן שיעורו במלוא אגרוף.¹⁶ אולם, מכיוון שבכל זאת משתמשים בו, סובר ר' טרפון ששיעורו בפותח טפח.¹⁷

כאן המקום לציין שגם משנתנו מצויה בספרי זוטא שם, אלא שהמסורת שם הפוכה. וזה לשונה: החור שבדלת שעורו מלא אגרוף, דברי ר' טרפון. ר' עקיבא אומר: בפותח טפח. נטייתם של המפרשים היא לתקן את גירסת ספרי זוטא על פי המשנה, ועוד נחזור לעניין זה להלן.¹⁸

והנה, כאשר לראיתו של אלבק שהחור שבדלת נעשה מאליו על פי הלשון בספרי זוטא

- 13 בהשלמות, עמ' 545.
- 14 מהר" הורוביץ, עמ' 311. והשווה הנוסח בקטע הגניזה שפירסם ר"נ אפשטיין, תרכ"א א, תר"ץ, עמ' 71. אני מצטט לפי נוסח הורוביץ.
- 15 ובמשנתנו, אהלות יג ד: העושה מקום לקנה, ולאספתי ולגר, שעורו כל שהוא, כדברי בית שמאי. בית הלל אומרים: בפותח טפח. ועיין עוד ר"ש על אתר, ושינויי נוסח בקטע הגניזה הנ"ל. וראה בפרוטרוט ש' ליברמן, ספרי זוטא, ניוארק תשכ"ח, עמ' 54-55, ובייחוד הערה 177: על פי דעתו צריך לגרוס 'זכר' במקום 'לכר' או 'לגר' = כרכר. וראה דבריו בתוספתא כפשוטה, ג (שבת), עמ' 134 ואילך, ד"ה בכרכר; ד"ה בקנה.
- 16 שמא אפשר היה לדייק מלשון המשנה, שברישא לא נאמר 'החור ששייר החרש בדלת', דוגמת הסיפא 'שייר בה החרש... וכר', משמע שנעשה מאליו. אולם דיוק זה אינו נראה לנו, שהרי הלשון 'החור שבדלת' פירושה: החור הידוע והמקובל שבדלת. המלה 'חור' משמשת גם לחור שנעשה בידי אדם וגם לחור שנעשה מאליו. ראה כלים יד ג: מגירה שעשה שיניה בתוך החור – טמאה. ונראה שמדובר בחור העשוי בדלת. ואילו באהלות ג ז שנינו: אחד חור שחררוהו מים או שרצים או שאכלתו מלחת (והשווה הלשון שם יג א). וראה להלן פרק שמיני.
- 17 אלבק, בהשלמות שם, התקשה במה דאיתא בספרי זוטא שם (לעיל, שו' 4-5): הדלת ששייר בו החרש... או שפתחו הרוח או שהגיפו ולא מרקו, שעורו כל שהוא, דברי ב"ש. וב"ה אומר: בפותח טפח. מדוע בפתחו הרוח סבורים ב"ש שיעורו כל שהוא? כפי הנראה סבר אלבק שבמקרה כזה יסברו גם ב"ש כדעת התנא דמשנתנו, שהשיעור הוא כמלוא אגרוף. על כך כותב ליברמן, ספרי זוטא, שם, עמ' 55: ואשר לדלת ששייר בה החרש מלמטן, או מלמעלן וכר' (שהתקשו בה המפרשים, מדוע סבורים ב"ש ששיעורו בכל שהוא; ליברמן שם, הערה 183 – ד"ש) סבורים ב"ש הואיל ויש כאן פתח לאורך כל הדלת, או לרחבה, הרי 'כל הפתוח טמא' (ולא דווקא לצורך), דומיא דצמיד פתיל. ושיטת ב"ה (בפותח טפח) היא שלא כמשנתנו ששנתה 'מלא אגרוף', עכ"ל. וראה עוד שם, הערה 184, ודוק היטב בדבריו.
- 18 עמד על כך בעל סדרי טהרות בתוספתו, קעא ע"א, סד"ה שעורו, ושם קעב ע"א, ד"ה מלא אגרוף. וראה עוד משנה אחרונה למשנתנו.

פרק שביעי

‘וזה אינו עשוי לצורך’, יש להעיר כי בנוסח בקטע הגניזה שפירסם אפשטיין,¹⁹ ואף בילקוט (חוקת, סי’ תשסב),²⁰ הגירסה היא: ²¹ מה שנה? שזה עשוי לצורך וזה עשוי לצורך, ופירושו ‘שכל אחד ואחד לפי צורכו.’²² גירסה זו היא בלי ספק הגירסה הקשה ביותר (lectio difficilior), ועל פי שנים עדים (קטע הגניזה והילקוט) יקום דבר.²³ וביאור דברי ספרי זוטא כדלקמן: ‘גרדי שחפר מלא קנה וכן לכר או לאיספטי שעורו כל שהוא, דברי ב”ש. יר”כ כל שהוא” פירושו כאן “הכל כמו שהוא”, כל מה שראוי לתחוב בו את קצה הקנה, הכרוד והאיספטי.’²⁴ בית שמאי סבורים, אפוא, שהשיעורים נקבעו בהתאם לגודלו של החפץ. ואילו בית הלל סבורים שכל חור ש’חשב עליו לתשימיש, שעורו בפותח טפח’ (משנה א שם). ‘אמר להם ב”ה לב”ש: חור הדלת מהו? אמר להם ב”ש: בפותח טפח. אמרו: מ”ש? (דהיינו: כמה שונה חור הדלת משאר החורים שחישב עליהם לתשימיש, כגון זה של הקנה והאספטי?) אמרו להן: שזה עשוי לצורך וזה עשוי לצורך’. פירושו: אלו די להם לתשימישם בחורים קטנים יותר, ואילו החור שבדלת אי אפשר להשתמש בו בפתח מפותח טפח. זהו ‘צורכו’ וזהו שיעורו, כשיעור הרגיל בדבר שחישב עליו לתשימיש.

ואכן, ידו של אדם יכולה לעבור בפותח טפח (ראה, למשל, אהלות טו י), אולם בדוחק ובצמצום, שהרי הטפח הוא ד’ אצבעות; ומי שמכניס את ידו מעבר לחור הדלת והיא אוזת במפתח (ארכובה), בוודאי ידו הקמוצה כמלוא אגרוף. על כן נראה שהיו רגילים לעשות את חורי הדלתות כשיעור הזה של מלוא אגרוף; מתוך כך קבע ר’ עקיבא במשנתו ש’החור שבדלת שעורו מלא אגרוף’, ואילו ר’ טרפון סבר ששיעורו בפותח טפח, השיעור המקובל לחור שחשב עליו לתשימיש, ושאפשר להשתמש בו לצורך זה.

כבר ציינו לעיל כי המסורת בספרי זוטא הפוכה מזו שבמשנתנו: במשנה נותן ר’ עקיבא שיעור של מלוא אגרוף ור’ טרפון של פותח טפח, ואילו בספרי זוטא ר’ טרפון נותן שיעור של מלוא אגרוף ור’ עקיבא של פותח טפח. בעל סדרי טהרות רצה לתקן את גירסת ספרי זוטא על פי משנתנו.²⁵ אולם נראה לי כי איפכא מסתברא טפי, וכי יש לגרוס במשנתנו

- 19 ראה לעיל הערה 4, עמ’ 71 שר’ 6.
 20 דפוס ראשון, שאלוניקי רפ”א-רפ”ז. ותיקנה בדפוסים המאוחרים: אמרו (מה טפח — כך הוא בר”ר, ובאמת יש לתקנו) [מאי שנה] שזה עשוי לצורך וזה [אינו] עשוי לצורך.
 21 על פי קטע הגניזה הנ”ל.
 22 דברי ליברמן, ספרי זוטא, שם, עמ’ 54 הערה 179.
 23 אפשטיין, שם, הערה לשר’ 6, רצה לתקן את גירסת ספרי זוטא על פי הגניזה לפי גירסת הר”ש: זה אינו עשוי. אולם אין הדבר מוכח; וראה דברי ליברמן, ספרי זוטא, שם, עמ’ 54 הערה 179.
 24 ליברמן, שם, עמ’ 55. וציין לתוספתא אהלות יד ד, עמ’ 611: ר’ יהודה אומר בהן שלש מדות... לקנה ולאיצבתו, כ”ש אומרים: במלואו, וב”ה אומרים: בפותח טפח. (השווה דבריו בתוספתא ראשונים, ג, עמ’ 137-138, לשר’ 30/29). ‘כל שהוא’ כאן הוא כל אותו גודל שיתמלא על ידי החפץ שמדובר בו. באשר להבדל בין משנתנו (משנה ד), הקובעת: לזון את עיניו... בפותח טפח והתוספתא: ולזון את עיניו כל שהן (והשווה ספרי זוטא, שם, עמ’ 311 שר’ 3: להשמיע את הקול ולהדליק את הנר, שעורו בפותח טפח), ראה מה שכתב ליברמן, ספרי זוטא, שם, בביאור העניין, והכל אתי שפיר. על ‘כל שהוא’ שיש לו שיעור, ראה רמ”מ כשר, תורה שלמה כה, ניו יורק תשל”ב, עמ’ שלו.
 25 ראה לעיל, הערה 8.

המפתח, המנעול והחור שבדלת

כגירסת ספרי זוטא; שהרי דעתו של ר' עקיבא כדעתם של בית הלל בהלכות אלה (ראה לדוגמה תוספתא אהלות יד ד, וספרי זוטא שם, ששיעוריו של ר' עקיבא בפותח טפח, כשיטתם של בית הלל), ואילו ר' טרפון קרוב יותר לשיטתם של בית שמאי, שהרי ר' טרפון מתלמידי ב"ש היה (רש"י, יבמות טו ע"א, ד"ה ר' טרפון).²⁶ הקושי הוא בזה שלפי ספרי זוטא עצמו מסכימים בית שמאי שחור הדלת שיעורו בפותח טפח, ומדוע יחמיר ר' טרפון עוד יותר וידרוש כמלוא אגרוף? ונראה לי כי ר' טרפון נאמן לשיטת בית שמאי וסבור שעל השיעור להיות בהתאם למציאות הרגילה, ומכיוון שלרוב גודלו של חור הדלת כמלוא אגרוף (כדלעיל) כך צריך לדעתו להיות שיעורו להביא את הטומאה. ואילו ר' עקיבא נוקט בשיטת בית הלל, שכל שחישב עליו לתשמיש שיעורו בפותח טפח.

לסיכומו של דבר נראה, כי חור הדלת²⁷ המשמש את המנעול גודלו הרגיל היה יותר מטפח על טפח, וקרוב יותר למלוא אגרוף גדול, כאגרופו של בן בטיח. דרכו פושט אדם את ידו בבואו לפתוח את הדלת, ודרכו פושט עם הארץ את ידו בבואו לחטט בדברי חבירו.

26 והשווה משנה ברכות א ג: א"ר טרפון: אני הייתי כא בדרך והטתי לקרות כדברי בית שמאי. אולם בירושלמי שביעית ד ב נאמר שרק בשני דברים אלו נהג כבית שמאי; ראה א' היימאן, תולדות תנאים ואמוראים, לונדון תר"ע, ע' 525.

27 כמוכן, לא כל דלת יש בה חור. שכן יש אשר אדם היושב בפנים, דלתו פתוחה, ובצאתו הוא סוגר את הדלת מבחוץ ולוקח אתו את המפתח; והדבר רגיל במיוחד בחנויות שבשוק, שמגיפים את דלתותיהן והן סגורות לגמרי, ללא חור כל שהוא. נראה כי בזה יובן מה שמצינו במשנה אהלות י ב: קוברי המת שהיו עוברים באכסדרה, והגיף אחר מהן את הדלת וסמכו במפתח, אם יכול הדלת לעמוד בפני עצמו טהור, ואם לאו טמא. פירושו: אחד מקוברי המת ההולכים לפני המיטה נעל את הדלת עוד לפני שהכניסו את המת לאכסדרה, כדי שלא תיכנס הטומאה לתוך הבית. אם יש בדלת חור בשיעור פותח טפח (או מלוא אגרוף), מה תועיל הגפתה, שהרי הטומאה תיכנס לפנים הבית דרך החור? (השווה אהלות יד ד). ושמא מדובר בחנות הפונה כלפי חרן לאכסדרה, ודלתה רופפת וצריכה סמיכת המפתח (ראה קרויס, קדמוניות התלמוד, א/ב, עמ' 359-360, ושם 371). ואולי הדלת מוגפת כלפי מעלה, כתריסי החנויות, ואינה ננעלת ללא סמיכת המפתח, או נעילת המנעול? העניין עדיין צריך ביאור, ודברי קרויס שם (עמ' 371) אין בהם כדי להבהיר כל הצורך. עיין עוד תוספתא אהלות ח ד-ה.