

הרשת עם פרישתה.

היה מונח חפץ מוזר שנראה כרשת רבת־ממדים, מקופלת, מגוללת וקשורה. עוד לפני שפתחנוה ופרשנוה, סברנו בוודאות, כי זו רשת לציד צפורים. הן לא יתקבל על הדעת, כי הייתה מיועדת לדיג דגים בים המלח... כשפרשנו את הרשת לאחר מכן בירושלים, נתברר, כי מידותיה שישה על עשרה מטרים, ומלאכתה טובה ויפה. אף על פי שהיינו משוכנעים, כי שימשה לציד ציפורים, אין להוציא מכלל אפשרות, שאולי הייתה זאת רשת של גלאדיאטורים, שהשתמשו בה בשילוב עם תלת־קלשון.

בבוקרו של יום ג', העברתי חוליה אחת לבדיקת שטח המעבר שבין אולם ב' ואולם ג', ודקות ספורות לאחר שהתחילו האנשים בהזזת אבנים, בא אליי במרוצה אחד מהם וקרא לי בהתרגשות לבוא ולראות מה גילה. במרחק מטרים אחדים מימין למקום גילוי של המטמון הגדול, נתגלה בין שני גושי סלע סדק, שהיה מכוסה באבנים קטנות. כשפוננו האבנים, נתגלו בתחתית הסדק שישה מפתחות: אחדים קטנים ואחד גדול מאוד, שאורך ידיתו כעשרים סנטימטר. מפתחות אלה, יחד עם המפתחות שמצאנו בשנה הקודמת, היו אוסף המפתחות הגדול ביותר מסוג זה שנמצא אי פעם — והעובדה, כי ששת המפתחות השתייכו לצורר

מפתחות 'ייל' נוסח רומא

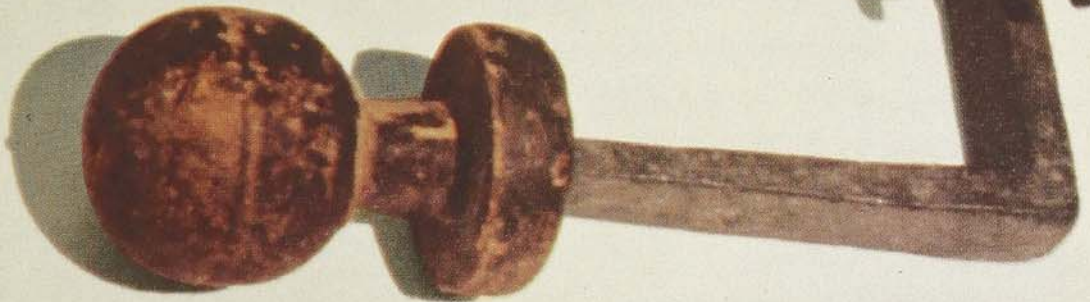
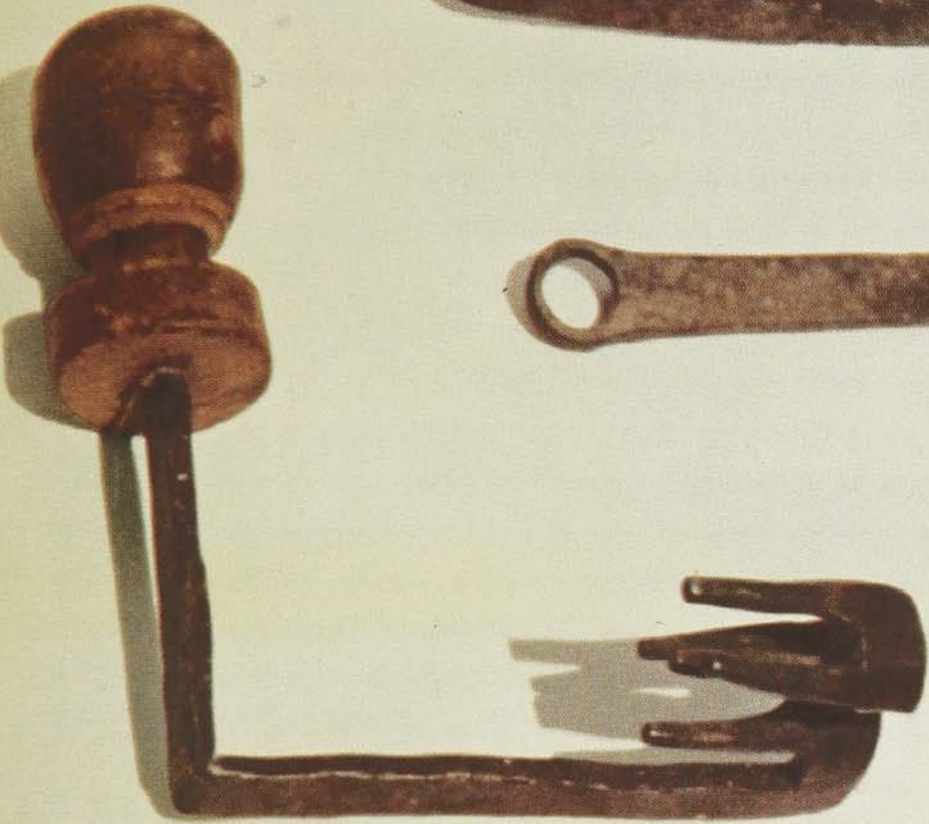
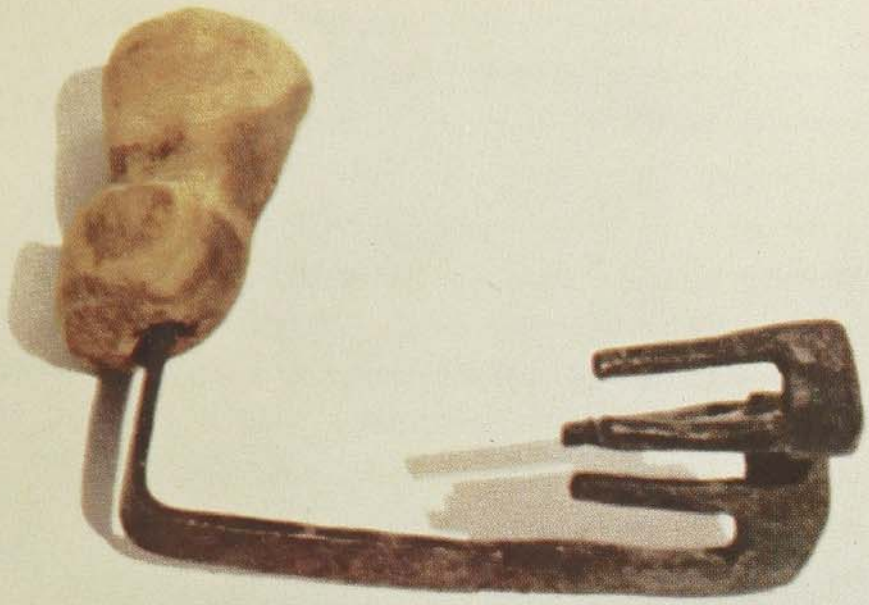
אחד, אפשרה לנו לעמוד על פרטי השוני שביניהם. המפתח הגדול היה אולי של מבצר, או של בניין ציבורי בעין-גדי, ושוב טפחה על פנינו המחשבה, כי העובדה שהפליטים לקחו עמם את מפתחותיהם לעמקי המערה מעידה, שהיה בדעתם לשוב ולהשתמש בהם, ולא האמינו, שאכן קיצם קרב.

כל המפתחות הם מן הטיפוס המשונו. סוג זה של מפתחות, שהיה שכיח למדי בתקופה הרומאית, נקרא במשנה 'מפתח של ארכובה', להבדילו מן הסוג השני, הקרוי 'מפתח של גם' (היינו האות היוונית 'גמה'). 'מפתח של גם' דומה בצורתו למפתחות של ימינו בכך, שלשון המפתח ניצבת לידיה. לעומת זאת ידית 'מפתח הארכובה' אינה ישרה, אלא יוצרת זווית ישרה עם הזרוע. בניצב לזרוע נמצאת לשון המפתח, העשויה מספר שיניים (במקרה שלנו – חמש). בגלל הבדלי היחס בין הידית, הזרוע, לשון המפתח ואורך השיניים – שונים המפתחות זה מזה, אף כי הם דומים לכאורה, כבימינו. פתיחת המנעול באמצעות מפתח הארכובה הייתה פשוטה למדי. לאחר נעילת הדלת לא היה אפשר להזיז את הבריא, משום שהיה מרותק למקומו על ידי זיזים, שנתחבו לתוך נקבי הבריא על ידי קפיץ. שיני המפתח, שהתאימו לנקבים אלה, לחצו על הזיזים והוציאו מן הבריא, ובאופן זה שחררוהו. עתה היה אפשר להזיז את הבריא – לעתים קורה של ממש – באמצעות ידית המפתח ולשחרר את הבריא, שהיה נעוץ בבית הבריא שבמזוזת הפתח. כדי להבין את דרך פעולתם של מפתחות הארכובה שלנו – ועל ידי כך גם את דברי המשנה בעניין זה – יש לזכור שבריחיהן של דלתות גדולות ומנעוליהן לא נקבעו בתוך הדלת עצמה, אלא חוברו אל צדה הפנימי. כדי לאפשר את פתיחת הבריא מבחוץ, נקבו בדלת חור, שהיה אפשר להכניס בו את המפתח ולפתוח את הדלת בעזרת הידית הכפופה.

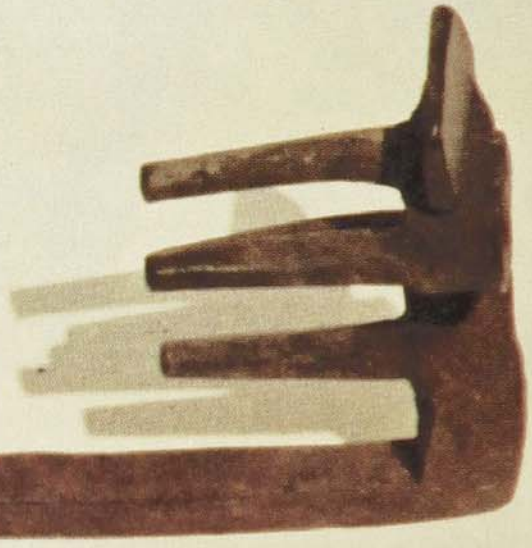
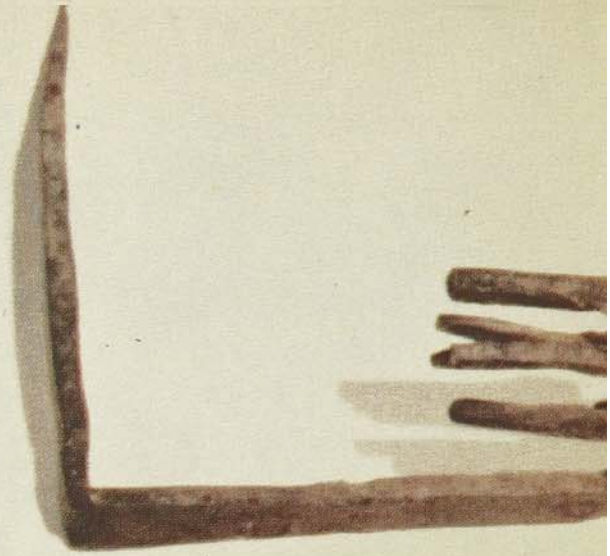
כמו רבים מממצאינו האחרים סייעו לנו אף המפתחות בהבנת כמה הלכות במשנה. למשל, במשנת כלים יד, ח, אנו קוראים: "מפתח של ארכובה שנשבר מתוך ארכובתו – טהור. ר' יהודה מטמא, מפני שהוא פותח בו מבפנים. ושל גם שנשבר מתוך גמו – טהור". כלומר, 'מפתח של גם', שניתן להפעילו רק בתוך המנעול, בין מבחוץ ובין מבפנים, יוצא מכלל שימוש ברגע שניתק מידיהו (ולכן הוא טהור). לעומת זאת, מפתח הארכובה, אפילו ניתק מארכובתו, עדיין ניתן להשתמש בו שימוש חלקי, היינו, לפתיחת הבריא מבפנים (ולכן הוא מקבל טומאה, כדין כלי). והטעם ברור, שהרי כדי לפתוח את הדלת מבפנים לא היה צורך בידיה הארוכה והכפופה, שנועדה לאפשר את העברת המפתח דרך חור הדלת, שכן ניתן לתחוב את שיני המפתח לתוך נקבי הבריא, ובאופן זה לשחררו.

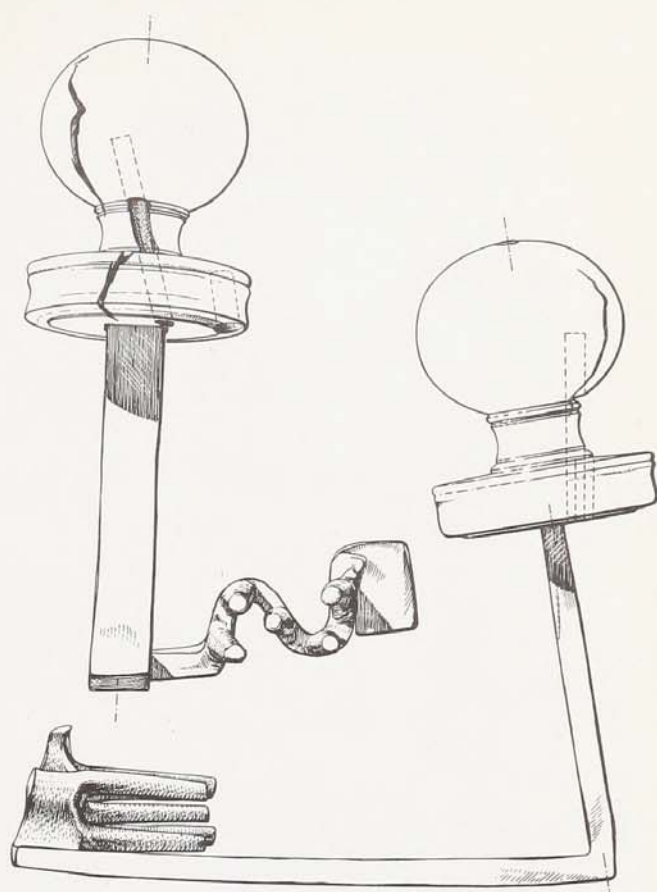
מעבר לדף: מפתחות הארכובה, בכללם המפתח הגדול, ושני מפתחות הטבעת הקטנים.











תצלום וציורים של המפתח הגדול.  
על פרטיו.

אפילו מפתחות הטבעת הקטנטנים, כמו זה שמצאנו במטמון האישה שבסל — ששימשו, ככל הנראה, לפתיחת קופסות תכשיטים וכדומה — נזכרים במשנה. הטבעת עצמה לא מילאה כל תפקיד בשעת נעילת המנעול ופתיחתו, ותעודתה לא הייתה אלא לאפשר לבעלת המפתח לשאתו על אצבעה תדיר. דומני, שמפתחות הטבעת מן הסוג הנ"ל הם הם שעליהם נאמר: "לא תצא אשה (בשבת) במפתח שבאצבעה לרשות הרבים, ואם יצאת הרי זו חייבת" (תוספתא, שבת ד, יא). במלים אחרות, מפתח מסוג זה נחשב לכלי.

כמעט בכל משלחת ארכיאולוגית יש 'טיפוס' אחד, העמל קשה ובדבקות, אך משום-מה אינו בר-מזל ואינו מצליח לגלות דבר — ואף עמנו היה 'טיפוס' כזה, הוא חיים, חבר קיבוץ סאסא. המפתחות נתגלו בבוקר, ובאותו יום, בשעות המוקדמות של אחרי הצהריים, התחלנו כולנו לחוש אותה ההתרדמות המוכרת לנו מכבר, שנבעה מן המחסור בחמצן. התפרקדנו לנו על גבי גושי הסלע בחלק הקדמי של האולם הפנימי, וכדי שלא נירדם ממש — שעשענו את עצמנו במעשיות. לפתע צץ ראשו של חיים — מפויח כשל מנקה ארובות — מאחד הנקיקים, בריחוק מטרים מועטים מעמנו. "יגאל" — אמר — "אני מיואש! זחלתי עכשיו בנקיק 'מבטיח' ביותר, ולא מצאתי כלום". כולנו ריחמנו עליו.

"לעולם לא אמצא דבר"