

## פרשת נשא תשע"ה

### וְכַתְּבֶתֶם עַל מְזֻזוֹת בְּיַתְדְּךָ וּבְשַׁעֲרֶיךָ

#### מהלכות פתחי מזוזה

## ושכנתי בתוכם

### ספר במדבר – קומה נוספת של השראת שכינה

פרשת "נשא" עוסקת בהשראת השכינה בעם ישראל. בתחילת ספר במדבר כותב רש"י כי המניין של בני ישראל נערך בתחילת חודש אייר. "בְּאֶחָד לַחֹדֶשׁ הַשְּׁנִי בַשָּׁנָה הַשְּׁנִית לְצֵאתְכֶם מִמִּצְרָיִם". חודש אחרי ראש חודש ניסן, שהוא היום הראשון להשראת שכינה בישראל.

רש"י מסביר שם לשם מה נועד המניין המחודש של בני ישראל. "מתוך חיבתן לפניו מונה אותם כל שעה. כשיצאו ממצרים – מנאן. וכשנפלו בעגל – מנאן לידע מנין הנותרים. כשבא להשרות שכינתו עליהן – מנאן. באחד בניסן הוקם המשכן, ובאחד באייר מנאם". והשאלה זועקת מתוך דברי רש"י: מה פירוש "כשבא להשרות שכינתו עליהן – מנאן"? הרי השכינה כבר שורה עליהם חודש שלם!

צריך לומר שבהקמת המשכן שרתה עליו שכינה, ואילו בספר במדבר הקב"ה בא להשרות שכינתו עליהם, שזאת תכלית המשכן, "ושכנתי בתוכם". על כן הוא מונה אותם ומסדר אותם סביב המשכן לפי שבטים ובתי אב, ואת שבט לוי הוא שם סביב המשכן ממש ונותן לכל אחד את מקומו ביחס למשכן ה'. הכול כדי שיוכלו כולם להתחבר לקדושת המשכן ולהביא את השכינה לבתיהם.

### מזוזה בדרך לאהבת ה' התמידית

אחת הדרכים שבאמצעותה אנחנו גורמים לביתנו להיות מוכן להשראת שכינה היא המזוזה. כך כותב הרמב"ם בסוף הלכות מזוזה (פרק ו יג): "וכל זמן שיכנס ויצא יפגע ביחוד השם שמו של הקדוש ב"ה, ויזכור אהבתו. ויעור משנתו ושגיותיו בהבלי הזמן, וידע שאין דבר העומד לעולם ולעולמי עולמים אלא ידיעת צור העולם. ומיד הוא חוזר לדעתו והולך בדרכי מישרים. אמרו חכמים הראשונים: כל מי שיש לו תפילין בראשו ובזרועו, וציצית בבגדו, ומזוזה בפתחו - מוחזק הוא שלא יחטא. שהרי יש לו מזכירין רבים והן הם המלאכים שמצילין אותו מלחטוא, שנאמר: 'חונה מלאך ה' סביב ליראיו ויחלצם'".

# 2

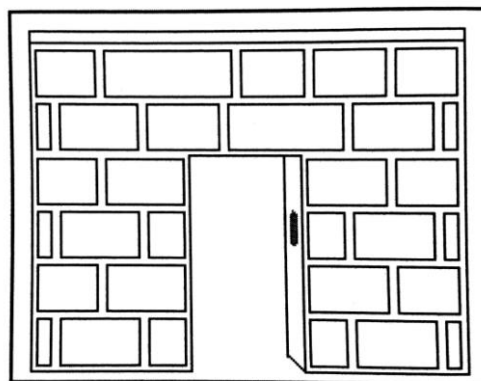
ובאמת מצוות מזוזה היא מצווה תמידית. לא רק בעת שקובעים אותה בפתח הבית, אלא כל רגע ורגע שיש לאדם מזוזה – הוא מקיים מצווה, אפילו כשהוא לא נמצא בביתו. ובוודאי בשעה שנמצא בביתו. לכן צריך להיזהר מאוד לבדוק היטב את המזוזות בשעת קנייתן, ועוד פעמיים בשבע שנים, שלא תהיינה פסולות.

ועוד צריך להתרגל לעצור ליד כל מזוזה, לחשוב על המשמעות שלה. לזכור את ייחוד ה'. את אהבתו. את חוסר התוחלת שברדיפה אחרי מותרות ודברים פופולאריים. "הבלי הזמן". כל מיני אופנות שמשתנות חדשות לבקרים. לעומת המזוזה שהיא "דבר העומד לעולם ולעולמי עולמים".

## הלכות מזוזה

### ימין ה' רוממה

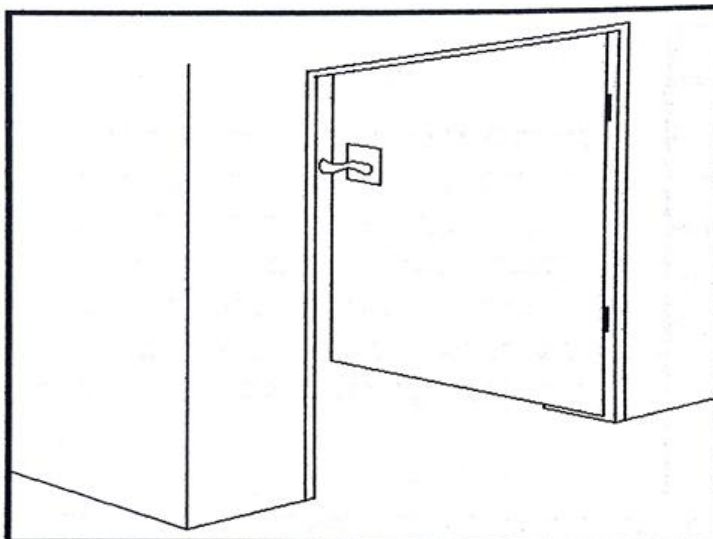
מזוזה צריכה להיות בצד ימין של הנכנס, בתחילת השליש העליון של הפתח. אם קבעו את המזוזה במקום לא נכון – יש לקבוע אותה במקומה הנכון (שו"ע יו"ד רפט ס"ע ב). בדרך כלל לא מברכים על החלפת מקום המזוזה, ודי בכך שקובע אותה במקומה.



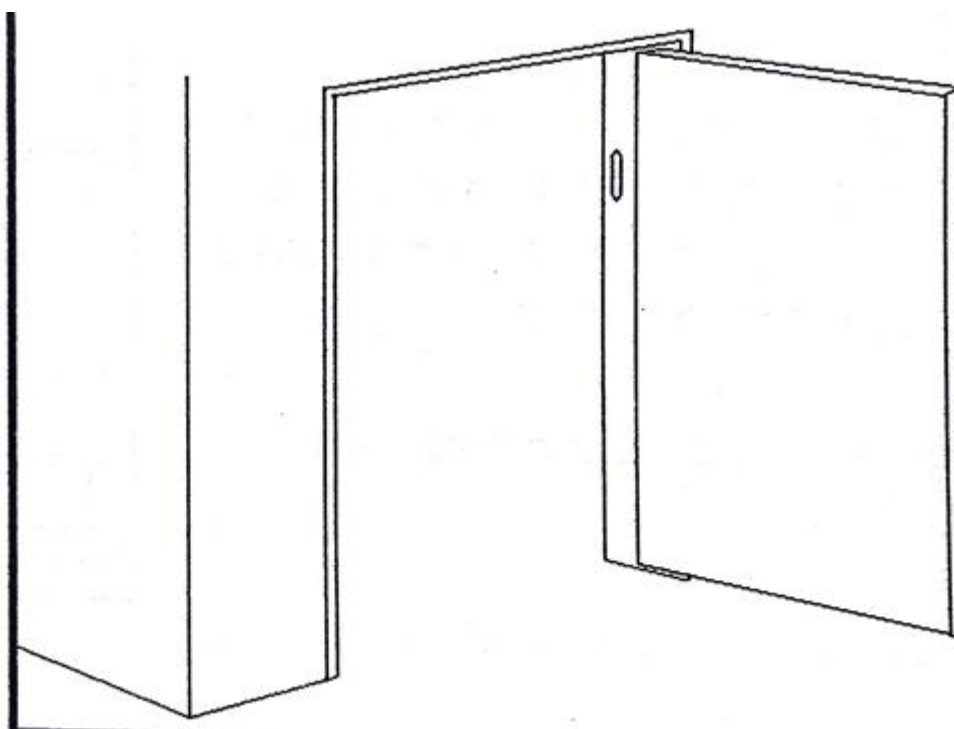
### מאחורי הדלת – סכנה ואין בה מצווה

הגמרא (מנחות לב ע"ב) אומרת: "תלאה במקל או שהניחה אחר הדלת - סכנה ואין בה מצוה". והסביר רש"י כי על מזוזה נאמר "למען ירבו ימיכם וימי בניכם". ומי שלא מניחה – יש בו סכנה מן המזיקים שאין הבית משתמר בה עד שיקבענה בצורת הפתח כהלכתה. לכן אין לשים מזוזה מאחורי הדלת כך שהמזוזה לא ניכרת בשעה שהדלת פתוחה.

# 3



במקרה זה יש אפשרות להפוך את הצירים של הדלת שתיפתח לכיוון חוץ, כך שכאשר הדלת תהיה פתוחה הנכנסים יראו את המזוזה. עוד יש אפשרות לשים את המזוזה בציר עצמו, כפי שיפורט לקמן.



## **בית מונבז ובית ספרא**

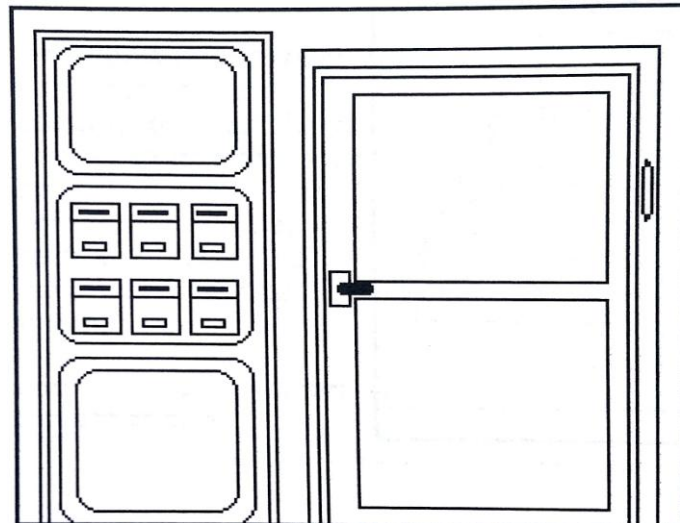
ממשיכה הגמרא ואומרת: "של בית מונבז המלך היו עושין בפונדקותיהן כן, זכר למזוזה". בית מונבז היו בני מלכים שהתגירו. הם היו לוקחים אתם מזוזה ניידת לבתי-מלון ולפונדקאות שאין שם מזוזה, כדי להזכיר לעצמם את הכתוב במזוזה. והיו תולים את המזוזה הזאת על יד הדלת במקל, אע"פ שלא היו יוצאים בה ידי חובה. זכר למזוזה.

# 4

מו"ר הרב אליהו זצוק"ל סיפר כי פעם הוא עלה על המסוק של הנדיב החשוב אדמונד ספרא, שתמך ועזר מאוד למוסדות תורה בארץ ובחו"ל, וראה על המסוק מזוזה. אמר לו הרב: דע לך כי מסוק פטור ממזוזה. ולא עוד, אלא שאם שמים בו מזוזה – אסור לברך עליה. שאל העשיר למה מסוק פטור, הרי היא מביאה שמירה על החיים, והשיב לו הרב שרק בית דירה של קבע צריך מזוזה. אבל כל דבר שלא מיועד למגורים כמו מכונת, קרוואן נייד, מסוק או מטוס לא צריך מזוזה. לכן לא שמים מזוזה בפתח של מעלית, גם אם היא מעלית גדולה יותר מארבע על ארבע אמות. ובכל מקרה הרי המזוזה הזאת היא כמו המזוזות של בית מונבז. לזיכרון בלבד.

## בתוך חללו של פתח

הגמרא (מנחות לב ע"ב) אומרת: "אמר רב יהודה אמר שמואל מצוה להניחה בתוך חללו של פתח". הגמרא לומדת את ההלכה הזאת מהמילה: "בשעריך" – בתוך שעריך. כך פסק ה"שולחן ערוך" (רלט ב), וצריך לשים לב לזה בעיקר במקומות שיש דלת בתוך מסגרת אלומיניום דקה, שהדלת נסגרת במדויק על המשקוף ואין אפשרות לשים מזוזה בתוך חללו של פתח.



במקרה זה האנשים נוטים לשים מזוזה בצד קורת המזוזה. ולדעת ה"שולחן ערוך" מי ששם את המזוזה בצד - גם בדיעבד לא יצא ידי חובת מזוזה. כשם שאומרת הגמרא על: "הניחה אחר הדלת - סכנה ואין בה מצוה". ופירש "נמוקי יוסף" (ה. ד"ה אחורי): "אחורי הדלת. חוץ למזוזות השער: פסולה. דבעינן דרך ביאתך וליכא" (והביאו ה"בית יוסף" רפט והוא הדין כאן).

הטור סובר כי מי ששם מזוזה שלא בתוך הפתח - בדיעבד לא הפסיד את המצווה. לדעתו ההנחה בתוך הפתח היא רק תוספת הידור מצווה. אמנם דעת ה"שולחן ערוך" שאם לא הניח בתוך חלל הפתח – לא יצא ידי חובה. ואדם לא יכניס את עצמו למחלוקת כזאת, כי הוא עלול גם לברך ברכה לבטלה, וגם להפסיד מצוות מזוזה כל ימי חייו. שהרי מצוות מזוזה היא בכל רגע ורגע. ואם אדם שם את המזוזה באופן לא נכון, הוא עלול להפסידה.

כן כתב הב"ח בשם הרב "יד הקטנה" (בפרק ג' ס"ק י"ט): דאחרי הדלת - לאו דוקא, אלא כל שלא הניחה תוך החלל שתחת המשקוף, בין שהניחה בחלק המזוזה הנמשך ויוצא מן החלל שתחת

# 5

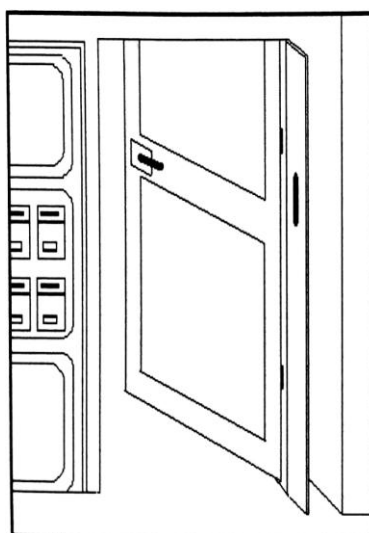
המשקוף לפנים בתוך הבית בין שהניחה בחלק הנמשך ויוצא מן החלל שתחת המשקוף ולחוץ – הרי זו פסולה. ואפילו אם הניחה סמוך ממש לחלל שתחת המשקוף - כל שאינה בתוך החלל ממש אלא חוצה לה – פסולה, דבעינן "דרך ביאתך" (ש"ש כי תבא י').

## דלת אלומיניום

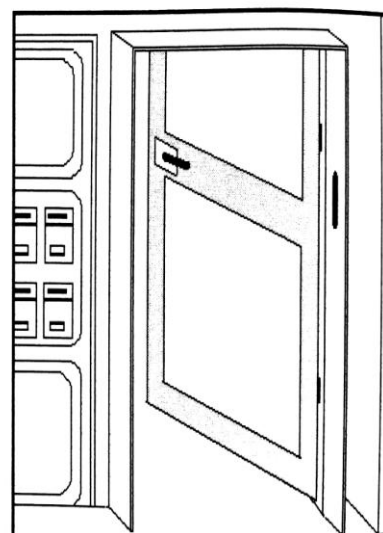
במקרה של דלת אלומיניום, או במקרה אחר שקשה להניח בתוך הפתח, יש שני פתרונות. פתרון אחד הוא לחצוב בתוך האלומיניום של קורת המזוזה ולשים את המזוזה בתוכו. כך המזוזה תהיה ניכרת כשנכנסים, כיוון שהדלת פתוחה. ואע"פ שהמזוזה תהיה מוסתרת כשהדלת סגורה, אין בכך כלום.

פתרון שני הוא להרכיב את קורת המזוזה על-ידי תוספת עץ מהצד הימני, השמאלי והעליון של הפתח (תמונה א'). וצריך לשים לב שאי-אפשר להסתפק בתוספת קורה רק בצד הימני (תמונה ב'). אבל בשעת הדחק אפשר להוסיף קורה רק בצד הימני והעליון.

[ב]



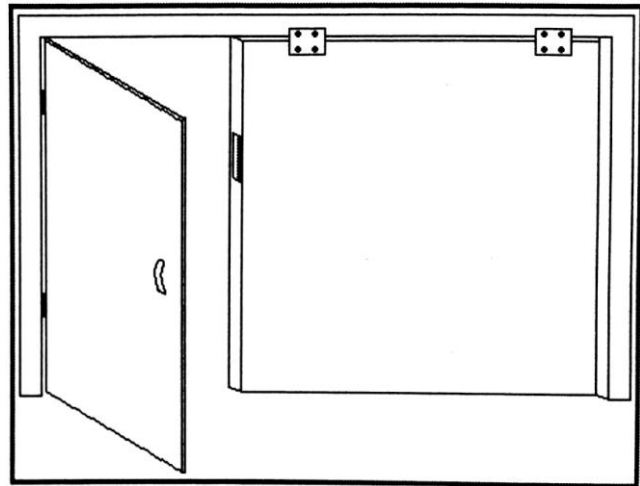
[א]



## פתחי חנויות, בנקים ובתי-מלון

### קיר זכוכית

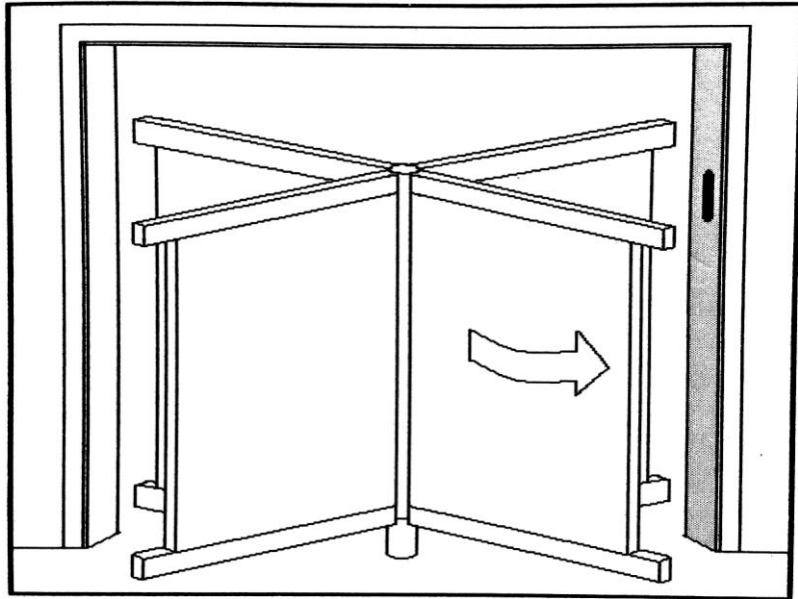
פתחי חנויות, בנקים או בתי-מלון הם בדרך כלל פתחים גדולים שעשויים מזכוכית. בחלק מהזכוכית יש פתח או כמה פתחים. במקרים אלו אנו מחשיבים את הזכוכית כאילו היא קיר, שהרי היא מחוברת באופן קבוע לקיר ואינה זזה ממנו. על כן אנו שמים את המזוזה בפתח שעוברים בו ולא בקיר הגדול שכולו חסום (אלא אם כן הוא סמוך לו ג' טפחים).



במקרה זה חשוב להזכיר את מה שכתבנו בתחילה, לא לשים את המזוזה על הצד אלא תחת המשקוף שהוא צר במיוחד. ובמקרה זה צריך אומנות לחצוב בזכוכית בצד הדלת ולהדביק את המזוזה במגרעת שנוצרה בזכוכית מימין לכניסה.

### מזוזה מסתובבת

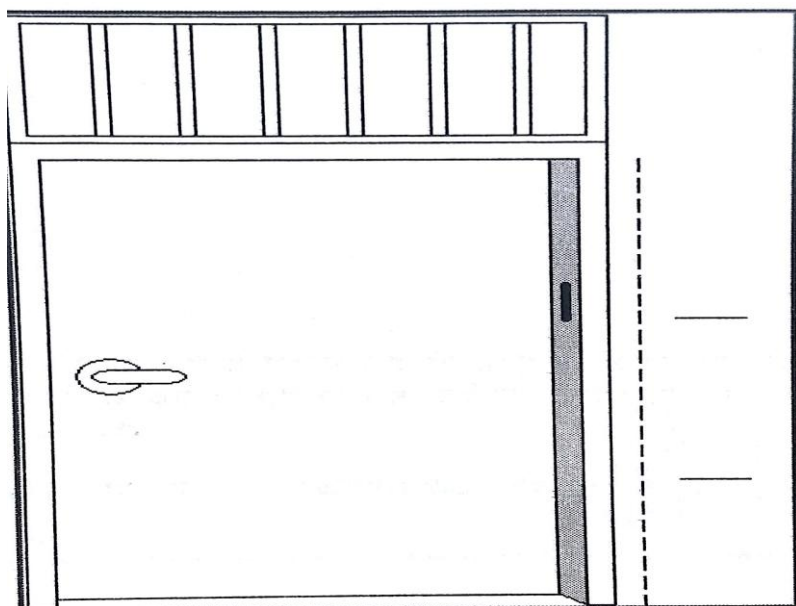
גם בדלת מסתובבת צריך לקבוע מזוזה. שהרי גם בפתח שאין בו דלת כלל חייבים לקבוע מזוזה (שו"ע רפ"ו ס"ע טו). כל שכן כשיש דלת מסתובבת. וצריך לקבוע בה מזוזה מימין במקום שבו היא ניכרת לנכנסים.



### חישוב שלישי

בגמרא (מנחות לג ע"א) "אמר רבי זירא אמר רב מתנא אמר שמואל: מצוה להניחה בתחלת שלישי העליון". ומסבירה הגמרא שזה נלמד מ"וקשרתם" – "וכתבתם". מה קשירה בגובה, אף כתיבה בגובה. והתוס' שם הביא משם הירושלמי (פרק שני דמגילה) כי בבית המדרש של רבי חנינא היה בו מזוזה והיתה מונחת כנגד כתיפותיו של אדם. לפי זה יש אומרים כי אם הפתח גבוה מאוד ותחילת שלישי עליון היא גבוהה מאוד – יניחנה בגובה הכתפיים אע"פ שהוא נמוך מהשלישי העליון. אמנם כתב ה"בית יוסף" כי לפי דעת הרמב"ם משמע שההנחה מתחת לשלישי עליון פסולה.

אמנם בפתחים שיש זכוכית או חלון או סורג מעל הדלת, אין מחשבים את החלון והזכוכית כחלק מהפתח, ומחשבים שלישי מהדלת עצמה ולא מהחלון שעליה.

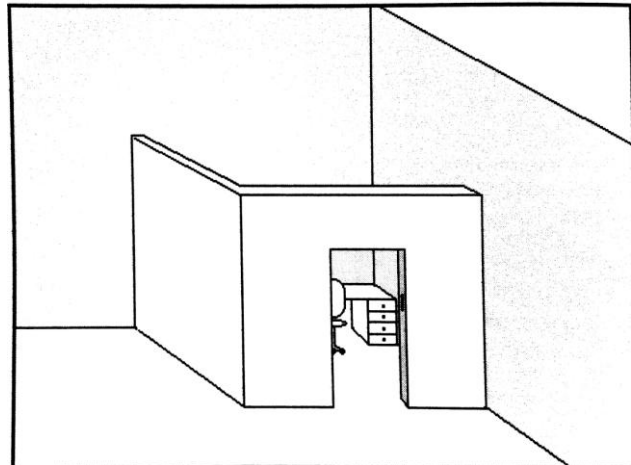


# 8

מי שיש לו בית או חנות עם דלת גבוהה ורוצה שהמזוזה תהיה בגובה האנשים – טוב שיניח קורה שוכבת באמצע, בגובה של הדלת, וזה יהיה כמשקוף מתחת למשקוף העליון. ואם לא הניח – יקבע את המזוזה גבוה, ואף על פי שלא יוכלו לנשק אותה – אין בכך פסול.

## מחיצות ללא משקוף

יש מקומות עבודה שבנויים בצורת חלל גדול שיש בתוכו חדרים שמחולקים על-ידי מחיצות שאינן מגיעות עד לתקרה. כך מקובל בדרך כלל ברוב הבנקים. צריך לדעת כי מחיצות שאינן להן משקוף לא חייבות במזוזה. ואם יש להן משקוף – הן חייבות במזוזה בלי ברכה.



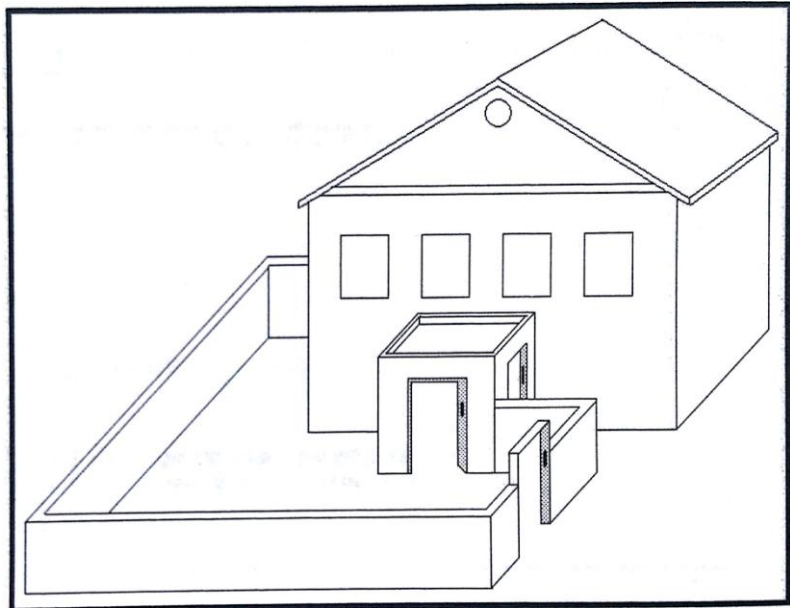
ואם יש דפנות ואין משקוף, יכול היושב שם להניח מזוזה בלי ברכה, כמו בית מונבז שראינו קודם שהיו מניחים מזוזה גם במקום שפטור בו על מנת להזכיר לעצמם את מציאות ה' יתברך. אמנם יכול אדם לחייב את עצמו על-ידי שיניח חוט או כל דבר אחר מעל הדפנות, ואז יתחייב במזוזה בלי ברכה (ואם שם בתחילה מזוזה לתזכורת ואחר כך שם משקוף, צריך לפרק את המזוזה ולהניחה שם שנית כדי שלא יהיה "תעשה ולא מן העשוי").



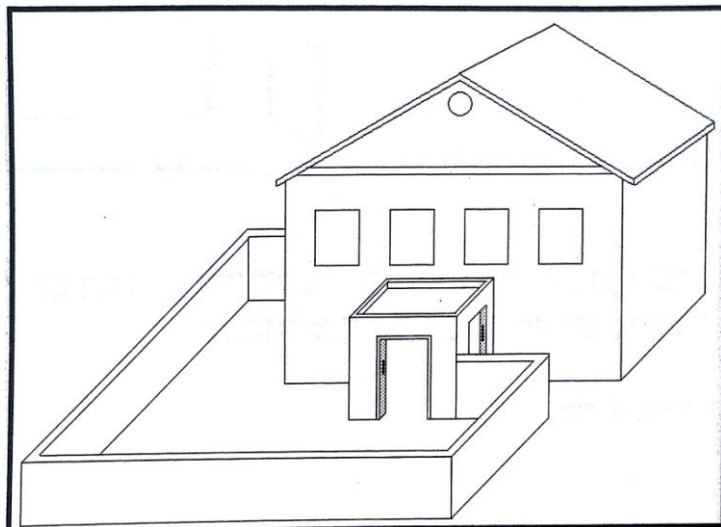
## דלתות חצר

### וכתבתם על מזוזות ביתך ובשעריך

שער החצר שלפני שער הבית חייב במזוזה מהתורה. "וכתבתם על מזוזות ביתך ובשעריך". גם בית שער שלפני הבית חייב במזוזה (שו"ע רפ"ח ט).



חצר שאין לה פתח לרשות הרבים, רק מן הבית לתוכה, היא כמו חדר מהבית, וקובעים את המזוזה בימין הנכנס מבית לחצר (ט"ז י"ד סי' רפ"ט סק"ד).

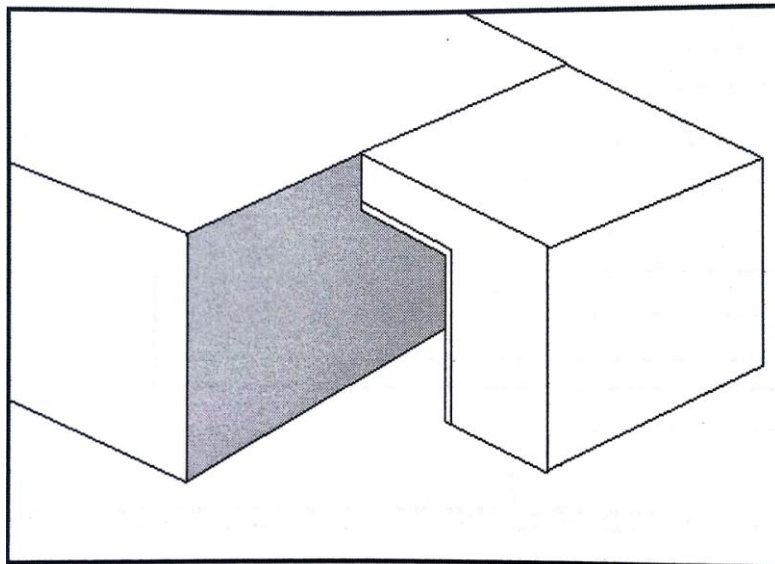


אמנם אם הפתח הוא גם לכניסה מהחוץ וגם ליציאה לחצר, קובעים את המזוזה בצד ימין הנכנס.

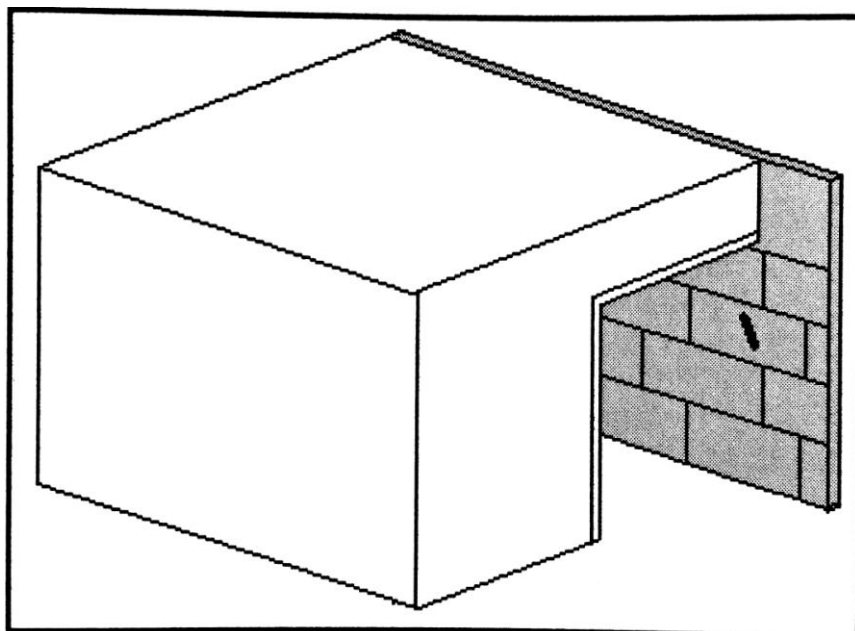
# 10

## פתח שאין לו קורת מזוזה בבית

כתב ה"שולחן ערוך" (סימן רפז סעיף א): "אין הפתח חייב במזוזה אלא אם כן יש לו שתי מזוזות ומשקוף". וכתב בש"ך (ס"ק א) כי דעת הרא"ש וטור דאפילו אין לו אלא מזוזה אחת, כגון שמצד אחד עובי הכותל להלאה מהפתח, אם המזוזה מצד ימני – חייב, ואם מצד השמאל – פטור. וכן דעת רבינו ירוחם סוף נתיב כ"א. ונראה דיקבענה בלא ברכה".



במקום זה פטור ממזוזה. אמנם אם הסיום של הקיר הוא פחות מג' טפחים – חייב במזוזה. לעומת זאת אם בצד ימין יש קורת מזוזה, מניח במקום מזוזה בלי ברכה.



# 11

## פִּי רָצוּ עֲבָדֶיךָ אֶת אֲבִנְיָה וְאֶת עֶפְרָה יְחַנְּנוּ

כשביקר בעל ה"בן איש חי" בארץ ישראל, הוא לקח אבן מירושלים והביא אותה לבגדאד. שם הניחו אותה בפתח בית-הכנסת המרכזי של בגדאד, הנקרא "בית זילכא", וקבעו אותה מתחת למזוזה בפתח בית-הכנסת.

בבית-כנסת זה היו מתפללים עשרת-אלפים אנשים. כולם היו מנשקים את המזוזה ואחר כך את האבן הקדושה מארץ ישראל לקיים מה שנאמר "פִּי רָצוּ עֲבָדֶיךָ אֶת אֲבִנְיָה וְאֶת עֶפְרָה יְחַנְּנוּ". חכמינו אמרו כי מהפסוק הזה לומדים איך להביא את הגאולה. מתי "אֶתְּהָ תִקְוֶם תִּרְחַם צִיּוֹן"? מתי "עַתָּה לְחַנְּנָה"? מתי "בָּא מוֹעֵד"? התשובה כתובה בפסוק שאחריו: "פִּי רָצוּ עֲבָדֶיךָ אֶת אֲבִנְיָה וְאֶת עֶפְרָה יְחַנְּנוּ" (תהילים פרק קב יד).

וכך כתב בעל ספר הכוזרי (מאמר חמישי כז): גם מי שמעורר בלב בני אדם אהבה למקום הקדוש הזה ראוי לשכר בלא ספק והוא מקרב עת בוא תקותנו, כמה שנאמר: "אֶתְּהָ תִקְוֶם תִּרְחַם צִיּוֹן כִּי עַתָּה לְחַנְּנָה כִּי בָּא מוֹעֵד: פִּי רָצוּ עֲבָדֶיךָ אֶת אֲבִנְיָה וְאֶת עֶפְרָה יְחַנְּנוּ". זאת אומרת ירושלים לא תבנה כי אם כאשר ישתוקקו אליה בני ישראל תכלית תשוקה עד אשר יחוננו את אבניה ואת עפרה". ובוודאי בעל הבן איש חי היה מאלה "שמעוררים בלב בני אדם אהבה למקום הקדוש הזה".

כל השרטוטים באדיבות הרה"ג יששכר חזן שליט"א, מחבר ספר "פתחי מזוזה". הרוצה להעתיקם או לרכוש את הספר יתקשר לטלפון 02-5806343.

## סיפורים

### מזוזה לשמירה מהקפדה

חכמינו אומרים כי הגדול מחברו – יצרו גדול ממנו. על כן היה הבבא סאלי נוהג במשנה זהירות בכל דבר של חשש עבירה. כך, בכל יום לאחר התפילה הוא היה מניח את ידו על המזוזה ומתפלל לפני הקדוש-ברוך-הוא, שלא יקפיד על אשתו או על אחד מבני ביתו. שיתנהג אתם בנחת ובאהבה. שלא יקפיד על שום אחד מישראל. שלא יאמר מילים קשות על שום יהודי.

הבבא סאלי היה אומר כי הוא יודע בעצמו שהוא קפדן. לכן הוא מתפלל על זה יום יום שלא להקפיד חלילה. הוא ידע שכל דיבור ודיבור היוצא מהפה עושה רושם למעלה, על כן היה נזהר במשנה זהירות, שלא לקטר על שום אדם מישראל.

(מתוך הספר "אוהבם של ישראל" על הבבא סאלי זיע"א, שעומד לצאת לאור בימים הקרובים)

# 12

## במקום גדולים אל תעמוד

סיפר הרב עזרא שיינברג, ראש ישיבת אורות האר"י בצפת: את הסיפור הזה ראיתי במו עיני, אבל הרב ממש אסר עלי לספר אותו בחיים חיותו. פעם אחת הייתי אצל הרב אליהו זצ"ל ובאה אליו אישה שהיו לה הרבה צרות בחיים, מחלות, בעיות בשלום-בית וכדומה, והיא ביקשה ישועה.

שאל אותי הרב: מה אתה אומר לה? השבתי לו: במקום גדולים אל תעמוד. הרב לחץ עלי לומר מה אני חושב, ואמרתי שאולי חסרה מזוזה.

הרב לקח נייר וצייר את צורת הבית שלה עם החדרים וכו', הראה לי את פתח המטבח ואמר לי: אתה מתכוון לפתח הזה? שאלנו את האישה, והיא אמרה שבאותו פתח באמת אין מזוזה. היא חשבה שלא צריך.

הרב ידע, אבל היה חשוב לו להסתיר את עצמו. כך הוא למד מרבנותיו ובהם "הפחח", חכם מנחם מנשה, שהיה מסתיר את עצמו מאוד. כך למד הרב מחכם אברהם עדס, שלא היה מסכים שיאמרו עליו שיש לו רוח הקודש. ומהסיפור הזה למדתי כמה דברים חשובים בהנהגת הרבנות. רק לתלמידים שמשמשים ברבנות היה הרב נאלץ לגלות טפח על-מנת להדריך אותם בדרך האמת איך להנהיג רבנות.

### מובאות

"אמרו חכמים הראשונים: כל מי שיש לו תפילין בראשו ובזרועו, וציצית בבגדו, ומזוזה בפתחו - מוחזק הוא שלא יחטא. שהרי יש לו מזכירין רבים והן הם המלאכים שמצילין אותו מלחטוא"

צריך להתרגל לעצור ליד כל מזוזה, לחשוב על המשמעות שלה. לזכור את ייחוד ה'. את אהבתו. את חוסר התוחלת שברדיפה אחרי "הבלי הזמן". לעומת המזוזה שהיא "דבר העומד לעולם ולעולמי עולמים"

### תשובה כהלכה

**שנת עראי.** האם מותר לישון בחדר שאין בו מזוזה באופן זמני עקב שיפוצים?

כן, אבל לא כדאי.

# 13

**תפילין גבר על אישה.** האם לבת מותר להניח תפילין? הבנות של רש"י הניחו תפילין ולא כתוב בשום מקום שאסור.

בגמרא עירובין (צו) כתוב כי גם מיכל הייתה מניחה תפילין ולא מיחו בה חכמים. יש אומרים שלא מיחו בה אבל יש בכך איסור של לא יהיה כלי גבר על אישה.

**ראש דשא.** האם מותר להכין ראש דשא בשנת השמיטה?

אם יש צורך גדול של למידה עם הילדים, מותר להכין בבית, אבל לא להוציא בלי עטיפה החוצה.

## מודעה

הרב מנחם מקובר הוא ראש ארגון "והראנו בבנינו" ולא כפי שנכתב בעלון לפרשת "במדבר". אנו מתנצלים על הטעות.