

שתי משניות ליום משנה שלמה

י"ל ע"י משנה שלמה
העמותה להנחלת אהבת התורה
ואהבת ישראל (ע"ר)

מס' עמותה: 580553329

משנה שלמה עמותה
להנחלת אהבת התורה
ואהבת ישראל (ע"ר)

טל': 052-5802345 מייל: mishna.shlema@gmail.com
כתובת: עין שמש 23 גני תקווה 55900

פרויקט שתי משניות ליום - לעילוי נשמת
הרה"ק רבי אברהם מתתיהו ב"ר מנחם נחום זצוק"ל כ"ק האדמו"ר מסטנשט
הרה"ק רבי חיים זאנוויל ב"ר משה זצוק"ל כ"ק אדמו"ר מריבניץ

"תנא דבי אליהו כל השונה הלכות בכל יום מובטח לו שהוא בן העולם הבא שנאמר: "הליכות עולם לו"
אל תיקרי הליכות אלא הלכות". - רש"י: הלכות - משנה וברייתא, הלכה למשה מסיני.

הלימוד היומי לעילוי נשמת

הגה"ק ר'פי משה ב"ר שלמה מקיטוב זצ"ל
הרה"ק ר'פי יחזקאל בהרה"ק ר' צבי הירש זצ"ל
הגה"ק ר'פי חיים בהג"ר יעקב פלאג'י זצ"ל

משנה א'

הַעוֹשֶׂה מְאוֹר אם עשה חור בקיר (כעין חלון) בשביל שיכנס דרכו אור לבית **בְּתַחֲלָה** היינו שעשה חור חדש, ולפי שבסיפא המשנה תדבר על פתיחת חלון שנסתם, לפיכך ברישא היא מדברת על חלון חדש - **שְׁעוֹרוֹ** להביא את הטומאה **מְלֵא מְקַדְחָהּ גְּדוֹל שֶׁל לְשִׁפָּה** כעובי המקדח שהשתמשו בו בלשכה שבבית המקדש לנקב בו חורים*, ואם יש במאור שיעור זה, הרי הוא מביא את הטומאה לצד השני שמעבר לקיר. **שְׁיָרֵי הַמְּאוֹר** אם היה בקיר חור למאור וסתמו, אך נשאר חלק ממנו שלא סתמו - **רום אֶצְבָּעִים עַל רֹחַב הַגָּדָל** כלומר שאם החלק שלא סתמו הוא בגובה של שתי אצבעות ורוחב אגודל, אותו הפתח מביא את הטומאה לצד השני. שואלת המשנה **אֵלּוּ הֵן שְׁיָרֵי הַמְּאוֹר** מה נחשב 'שירי המאור', עונה המשנה: **חֲלוֹן שֶׁסִּתְמָה וְלֹא הִסְפִּיק לְגַמְרָה** לגמור את סתימתו, מפני עיכובים שונים, כגון שנגמר לו הטיט וכדומה, במקרה כזה החור נחשב 'כשירי המאור', אבל אם יכול היה לגמור את הסתימה, אך לא רצה בכך ובכוונה השאיר אותה לא סתומה לגמרי, דין החור הוא כ'מאור בתחילה', ושיעורה להביא את הטומאה הוא כמלוא מקדח. **חֲרֻרוֹהוּ מִים** חור שנעשה ע"י מים **או ע"י שְׂרָצִים, או שְׂאֲכָלְתוּ מִלַּחַת** או שנעשה החור מחמת ריקבון שבקיר - **שְׁעוֹרוֹ** להביא את הטומאה מאוהל המת אל הצד השני שמעבר לאוהל **מְלֵא אֶגְרוֹף** גדול, וכבר למדנו (כלים יז, יב) שהמדובר בגודל האגרוף של בן בטיח, שהיה אדם גדול והיה ידוע בתור אדם שיש לו אגרוף גדול **חֲשֵׁב עָלָיו** אם חשב להשתמש בחור שעשו המים או השרצים **לְתַשְׁמִישׁ** כגון להניח שם את חפציו (ולא למאור) - **שְׁעוֹרוֹ** להביא את הטומאה **בְּפֹתֵחַ טַפַּח** כלומר שאם יש בו שיעור של פותח טפח מביא הוא את הטומאה, ואם חשב להשתמש בחור זה **לְמְאוֹר** כלומר שדרכו יכנס אור לבית - **שְׁעוֹרוֹ** להביא את הטומאה **מְלֵא מְקַדְחָהּ** כמו שביארנו לעיל. **הַסְרִיגוֹת** הרשתות ששמים על חלונות המחסנים **וְהַרְפָּפוֹת** והרשתות ששמים על החלונות של בתי הקיץ (שלא יכנסו יתושים וכדו') **מְצַטְרְפוֹת כְּמֵלֵא מְקַדְחָהּ** כלומר אם כשמצרפים את כל החורים שברשת יש בהם שיעור של מלוא מקדח, הרי הם מצטרפים להביא את הטומאה **פְּדָרְרֵי בֵּית שְׂמַאי, בֵּית הַלֵּל** שחולקים **אוֹמְרִים**: אין כל החורים שברשת מצטרפים יחד להביא את הטומאה **עַד שֶׁיְהֵא בְּמָקוֹם אֶחָד** כלומר עד שלפחות אחד מן החורים ברשת יהיה בשיעור של **מְלֵא מְקַדְחָהּ**. עתה חוזרת המשנה למה שלמדנו ברישא, והיא מלמדת שמה שלמדנו 'העושה מאור בתחילה שיעורו מלוא מקדח' שיעור זה הוא: **לְהַבִּיא הַטְּמֵאָה** מאוהל לאוהל **וְלְהוֹצִיא הַטְּמֵאָה** היינו להציל על הפתחים הנעולים שבבית שלא יטמאו מה שנמצא תחת משקופם (כמו שלמדנו ז, ג). **רְבִי שְׁמַעוֹן** שחולק **אוֹמֵר**: **לְהַבִּיא**

רבינו עובדיה מברטנורא

העושה מאור - חלון העשוי לאורה.

בתחילה - משום דבעי למתנא סיפא שיירי המאור תנא רישא בתחילה.

מקדח גדול של לשכה - הוא כפונדיון האטלקי וכסלע נירונית וישנו כמלוא נקב של עול. אם יש בחלון כשיעור הזה, מביא את הטומאה לצד אחר.

שירי המאור - אם נשאר מן החלון שלא נסתם.

חררוהו מים - שלא נעשה החור ע"י אדם אלא ע"י מרוצת המים.

או שרצים - כגון החולד והעכבר.

או שאכלתו מלחת - שהארץ מלחה ומתבקעת מאליה.

מלא אגרוף - אגרופו של בן אבטיח. אדם גדול שהיה האגרוף שלו כראש גדול של כל אדם.

חישב עליו לתשמיש - חלון שחררוהו מים או שרצים, שחשב להשתמש בו ולהניח שם חפציו.

למאור - להכניס אורה.

הסריגות - מחיצה כמין סבכה מסורגת שעושים בחלונות של אוצרות.

והרפפות - מחיצה מסורגת שעושים בחלונות של בתי הקיץ שיושבים שם להתקרר.

מצטרפות כמלוא מקדח - אויר שבין הסריגות, אף על פי שאין במקום אחד כמלוא מקדח מצטרפין בין כולם לכמלוא מקדח.

להביא את הטומאה ולהוציא את הטומאה - לאו אפולגתא דבית שמאי ובית הלל קאי, אלא אשיעורים דרישא קאי. והכי

קאמר: מלוא מקדח ומלוא אגרוף ופוחת טפח דאמרן, כל השיעורין הללו בין להביא את הטומאה לבית בין להוציא את הטומאה מן הבית.

ורבי שמעון פליג, וסבר בין להביא בין להוציא כולן שיעורין בפותח טפח, ולית ליה

לרבי שמעון שיעור של מלוא מקדח ומלוא אגרוף כלל. ואין הלכה כרבי שמעון.

לעילוי נשמת

מורי ורבי הרה"ק יצחק יגן ב"ר יעקב ורחל זצוק"ל
מור"ר אבי דוד שלום ב"ר שלמה דב וברכה שיפמן ע"ה
הרבנית פעריל דבורה ע"ה בת הרב ישראל צבי יאיר
מרת חיה רויזא בת מוה"ר נטע צבי שלאינגר ע"ה

לקבלת המשנה היומית למייל או לוצאפ ולהנצחות

ניתן לשלוח מייל לכתובת: mishna.shlema@gmail.com

או לשלוח הודעה לנייד: 052-5802345 או: 053-4287288

הַטְמָאָה כלומר שלדעת רבי שמעון לא נאמר שיעור זה אלא לחומרה בעניין של להביא את הטומאה, **אָבֵל לְהוֹצִיא אֶת הַטְמָאָה** להציל על הפתחים הנעולים, היינו לקולה, לא די במלוא מקדח, אלא שיעורו הוא **בְּפֹתֵחַ טַפַּח** כלומר שאין הפתח מציל על הפתחים הנעולים האחרים עד שיהא בו שיעור של פותח טפח**.

* וכבר למדנו במסכת כלים (יז, יב) שעובי המקדח במקדש הוא כגודל פונדיון האיטלקי וכסלע הנירונית וכמלוא נקב שבעול, שכולם הם באותו הגודל, רק שבכל מקום תיאררו את אותו הגודל לפי מה שהיו רגילים.

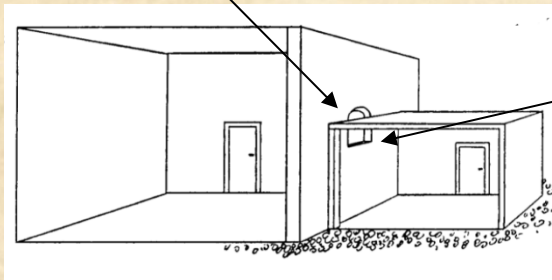
**יש הגורסים בדברי רבי שמעון 'להביא הטומאה ולהוציא את הטומאה בפותח טפח' וכך הם מסבירים שמחלוקת זו של רבי שמעון היא על כל השיעורים שזכרו במשנה: מלוא מקדח, מלוא אגרוף ופותח טפח, שלדעת חכמים נאמרו כל השיעורים הללו בין להביא את הטומאה ובין להוציא את הטומאה, ורבי שמעון סובר בין להביא את הטומאה ובין להוציאה השיעור הוא פותח טפח, כלומר שלדעת רבי שמעון אין את השיעורים של מלוא מקדח ומלא אגרוף כלל.

משנה ב'

חֲלוֹן שֶׁהִיא פְּתוּחָה לְאֹוִיר העולם, היינו שהיא פתוחה לחוץ הבית, ואין קיר ממולה שהוא מאפיל על החלון - **שְׁעוּרָה** להביא את הטומאה **מְלֵא מְקַדָּח** לפי שהיא עשויה למאור, כמו שלמדנו במשנה הקודמת 'העושה מאור בתחילה שיעורו כמלוא מקדח', ובאה המשנה לחדש שאפילו אם לא נעשתה בכוונה לשם מאור דינה כחלון שנעשה למאור. **בְּנֵה בֵּית חוּצָה לָהּ** כנגד החלון, נמצא שהבית מאפיל על החלון ומבטלה מתורת מאור - **שְׁעוּרָה** להביא את הטומאה **בְּפֹתֵחַ טַפַּח** כלומר אם שיעורו של החלון הוא טפח על טפח מביא את הטומאה, כדין חלון העשוי לתשמיש, כגון להניח שם חפצים וכדומה. **נִתֵּן אֶת הַתְּקָרָה** בבית שבנה מול החלון* **בְּאִמְצַע הַחֲלוֹן** כלומר שחצי מהחלון הוא מעל התקרה וחציו השני הוא מתחת לתקרה - הדין הוא: **הַתְּחַתּוֹן** חצי החלון שהוא מתחת לתקרה, ולכן התקרה מאפילה עליו, שיעורו להביא את הטומאה הוא **בְּפֹתֵחַ טַפַּח, וְהַעֲלִיּוֹן** וחצי החלון שהוא מעל התקרה, ואין התקרה מאפילה עליו, שיעורו להביא את הטומאה הוא: **מְלֵא מְקַדָּח** שכן על חלק זה יש תורת מאור, ולכן שיעורו הוא מלוא מקדח.

* בנה בית כנגד החלון

חצי החלון שמעל לתקרה



חצי החלון שמתחת לתקרה

רבינו עובדיה מברטנורא

חלון העשוי לאויר - להכניס בו אויר העולם, והיינו חלון העשוי למאור. ומשום דבעי למתני בנה בית חוצה לה, הדר תנייה.

בנה בית חוצה לה - כנגד החלון, ונתבטל אויר של חלון.

שיעורה בפותח טפח - כחלון העשוי לתשמיש.

נתן את התקרה באמצע החלון - שנמצא החלון חציו למעלה מן התקרה וחציו למטה.

החלון התחתון בפותח טפח - כדין חלון העשוי לתשמיש, דהא אין כאן אויר.

והעלין מלוא מקדח - דלמעלה מן התקרה הוא לאויר.